

**Протокол совещания Общественной комиссии в рамках муниципальной программы
«Формирование современной городской среды Арамильского городского округа на
2018-2022 годы»**

14 декабря 2018 года

15 час. 00 мин.

1. Место совещания:

Свердловская область, Сысертский район, город Арамиль, улица 1 Мая, каб. 1.

2. Участники совещания:

- Никитенко Виталий Юрьевич – Глава Арамильского городского округа, председатель Общественной комиссии;
- Зырянова Татьяна Владимировна - главный специалист Администрации Арамильского городского округа, секретарь комиссии;
- Лысенко Алла Владимировна – начальник Отдела жилищно-коммунального хозяйства МБУ «Арамильская Служба Заказчика»;
- Гатаулин Антон Александрович – редактор газеты «Арамильские вести».

3. Повестка совещания:

Рассмотрение замечаний ГБУ СО «Институт энергосбережения им. Н.И. Данилова» по проекту комплексного благоустройства общественной территории «Площадь Дворца культуры, Сысертский район, г. Арамиль, ул. Рабочая, д. 120А» (Зырянова Т.В.).

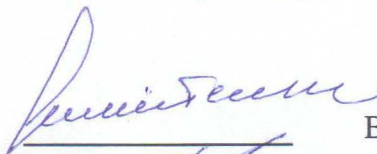
4. Слушали:

Зырянова Т.В.: Из ГБУ СО «Институт энергосбережения им. Н.И. Данилова» поступило письмо с замечаниями по проекту комплексного благоустройства общественной территории «Площадь Дворца культуры, Сысертский район, г. Арамиль, ул. Рабочая, д. 120А» (Приложение 1). Членам комиссии предложено ознакомиться с замечаниями.

Зырянова Т.В.: Выше обозначенные замечания были направлены разработчику проекта. Ознакомившись с замечаниями, разработчик проекта подготовил ответы (Приложение 2). Членам комиссии предложено ознакомиться с ответами на замечания.

Поступило предложение:

Лысенко А.В.: Внесла предложение о направлении ответов на замечания в адрес ГБУ СО «Институт энергосбережения им. Н.И. Данилова» и Министерства энергетики и жилищно-коммунального хозяйства Свердловской области. Возражений не поступило.



В.Ю. Никитенко



Т.В. Зырянова



**МИНИСТЕРСТВО ЭНЕРГЕТИКИ
И ЖИЛИЩНО-КОММУНАЛЬНОГО
ХОЗЯЙСТВА СВЕРДЛОВСКОЙ
ОБЛАСТИ**

**государственное бюджетное учреждение
Свердловской области
«Институт энергосбережения
им. Н.И. Данилова»**

Мальшева ул., д. 101, г. Екатеринбург, 620004
тел./факс (343) 312-02-40, 375-62-20
ИНН 6671217806 КПП 667001001
www.ines-ur.ru; E-mail: ines@ines-ur.ru

**Анализ архитектурного решения проекта
«Комплексное благоустройство общественной территории «Площадь Дворца
культуры, Сысертский район, г. Арамиль, ул. Рабочая, д.120А»**

1. Описание территории

Адрес участка проектирования: Сысертский район, г. Арамиль, ул. Рабочая, д.120А

2. Представленные материалы

Дизайн-проект (8 листов)

3. Описание проектного решения

Согласно пояснительной записке, существующая площадь, на данный момент имеет асфальтовое покрытие, по периметру оснащена малыми архитектурными формами. Проектом предложено заменить асфальтовое покрытие на плиточное мощение, расширить зону озеленения, установить новые малые архитектурные формы (скамейки, урны, светильники и др.). Планировочное решение делит площадь условно на три части. Центральная часть площади имеет функцию места проведения мероприятий, визуально выделена контрастным мощением и устройством фонтана, также предусмотрено сезонное использование центральной части в зимнее время года, за счет возведения ледового городка. С двух сторон от центральной зоны расположены пространства более камерного характера, предположительно с функцией тихого отдыха. В зеленой части парка расположена детская игровая зона.

4. Замечания по представленным материалам

1. Не полный набор чертежей. Отсутствует ситуационный план (невозможно оценить проектируемое пространство в контексте застройки). Генеральный план выполнен без размеров, привязок и обозначений. План благоустройства представляет собой план покрытий. Отсутствие разбивочных чертежей. План озеленения без должных размеров, привязок, схем демонтажа и схем посадок. Не ясны характеристики детской игровой зоны, на многих чертежах она отсутствует. Нет плана привязки объектов и плана привязки осветительных приборов. Желательно увеличить число визуализаций.

2. Не продумано детское игровое пространство, не имеет своей территории и расположено вблизи автомобильной зоны. Следует пересмотреть планировочное решение детской площадки в контексте пространства, возможно увеличить ее территорию за счет переноса пешеходной дорожки. Предусмотреть зеленые разделительные полосы со

стороны автомобильной зоны и зоны массовых мероприятий. Следует устанавливать больше игровых элементов (min 3шт.). Предусмотреть места для родителей. Возможно организовать три небольшие детские зоны для разных возрастных групп детей.

5. Достоинства проекта

1. Предусмотрены мероприятия для беспрепятственного перемещения маломобильных групп населения.
2. Увеличена площадь озеленения, пространство стало более комфортным и защищенным от воздействия шума и загрязнений.
3. Применены разные виды покрытий.
4. Проектное предложение предусматривает интересы различных возрастных групп.

Заключение

Проект требует доработки, выполнения комплекта чертежей и 3D-визуализаций. После выполнения необходимого объема чертежей и исправления ошибок представленный проект может быть реализован в рамках программы «Формирование комфортной городской среды».

**Начальник Центра компетенций
формирования комфортной городской среды**



Д.А. Ватлин

4. Замечания по представленным материалам

1. Не полный набор чертежей. Отсутствует ситуационный план (невозможно оценить проектируемое пространство в контексте застройки). Генеральный план выполнен без размеров, привязок и обозначений. План благоустройства представляет собой план покрытий. Отсутствие разбивочных чертежей. План озеленения без должных размеров, привязок, схем демонтажа и схем посадок. Не ясны характеристики детской игровой зоны, на многих чертежах она отсутствует. Нет плана привязки объектов и плана привязки осветительных приборов. Желательно увеличить число визуализаций.

2. Не продумано детское игровое пространство, не имеет своей территории и расположено вблизи автомобильной зоны. Следует пересмотреть планировочное решение детской площадки в контексте пространства, возможно увеличить ее территорию за счет переноса пешеходной дорожки. Предусмотреть зеленые разделительные полосы со стороны автомобильной зоны и зоны массовых мероприятий. Следует устанавливать больше игровых элементов (min 3шт.). Предусмотреть места для родителей. Возможно организовать три небольшие детские зоны для разных возрастных групп детей.

Ответы на замечания

1. Согласно договора № 10/17 от 04.12.2017, Приложение 1, выполняется схема генерального плана на топографической съемке предоставленной Заказчиком.

Условные обозначения см. лист 4 (План благоустройства, альбом от декабря 2017г.)

Разбивочный план см. лист 6.

Схема наружного освещения с привязками см. лист 5

Схема озеленения см. лист 7. Согласно примечания, работы по разработке дендроплана и посадке деревьев выполняет специализированная организация

Привязка к объектам не требуется, т.к. дизайн-проект выполнен без изменения параметров существующей площади и проездов.

Количество визуализации (7 видовых точек) позволяет наглядно отразить идею дизайн-проекта.

2. Детская площадка размещена на месте существующей, имеет специальное травмобезопасное покрытие, оборудована местом для родителей и отгорожена от проездов живой изгородью, типа кизильник (см. лист 7 и визуализацию). Площадь имеет multifunctional назначение для проведения различных мероприятий, а детская площадка предусмотрена в качестве кратковременного пребывания детей в период проведения мероприятий (задание Заказчика)

Ведомость чертежей основного комплекта

Лист	Наименование	
1	Общие данные	
2	Существующая ситуация	
3	Схема генплана	
4	План благоустройства	
5	Схема размещения наружного освещения	
6	Разбивочный план	
7	Схема озеленения	
8	Визуализация. Видовая точка 1	
9	Визуализация. Видовая точка 2	
10	Визуализация. Видовая точка 3	
11	Визуализация. Видовая точка 4	
12	Визуализация с ночной подсветкой	

Краткая пояснительная записка

Дизайн-проект площади перед ДК г.Арамиль, расположенной по адресу: Свердловская область, г. Арамиль, ул. Рабочая, 120А, выполнен по заданию Заказчика .
Существующая площадь, прямоугольная в плане, на данный момент имеет асфальтовое покрытие. По периметру расположены скамейки и урны.

Проектом предлагается: снятие асфальтового покрытия и его замена на брусчатку, частичное расширение зоны озеленения, устройство клумб, установка скамеек, урн и светильников. Идея архитектурно-художественного решения, включая художественно-стилистическую и цветофактурную увязку, заключается в создании комфортной среды обитания для населения, не затрагивая функционального назначения площади.

Основой композиции является центральная часть площади, которая используется, как место проведения общественных мероприятий, выступлений, а также сезонного использования в зимнее время года с устройством ледового городка. Дизайн-проектом предлагается разделить площадь условно на три части. Центральная часть остается свободной для мероприятий и выделена цветом брусчатки в виде правильных прямоугольников, а по углам устанавливаются клумбы, которые визуально обозначают зонирование, но не мешают общему восприятию пространства. Скамейки устанавливаются в виде врезанных треугольников с урнами и светильниками. Центральная часть площади перед Дворцом оформляется встроенными грунтовыми светильниками, а по краям устанавливаются афишные тумбы. Также проектом предусмотрено место для детской площадки с устройством детского игрового комплекса. На существующих газонах убирается кустарник и в качестве озеленения укладывается рулонный или посевной газон. Периметр опоясывается низкорослой зеленой изгородью и среднерослыми деревьями, весь периметр газонов оформляется бордюром. На въездах устанавливаются автоматические шлагбаумы. Основные пешеходные дорожки остаются без изменений.

Данное решение позволяет создать интересный запоминающийся образ площади, при этом не меняя ее многофункционального назначения.

Общие данные	12.17	1
--------------	-------	---



Существующая ситуация	12.17	2
-----------------------	-------	---

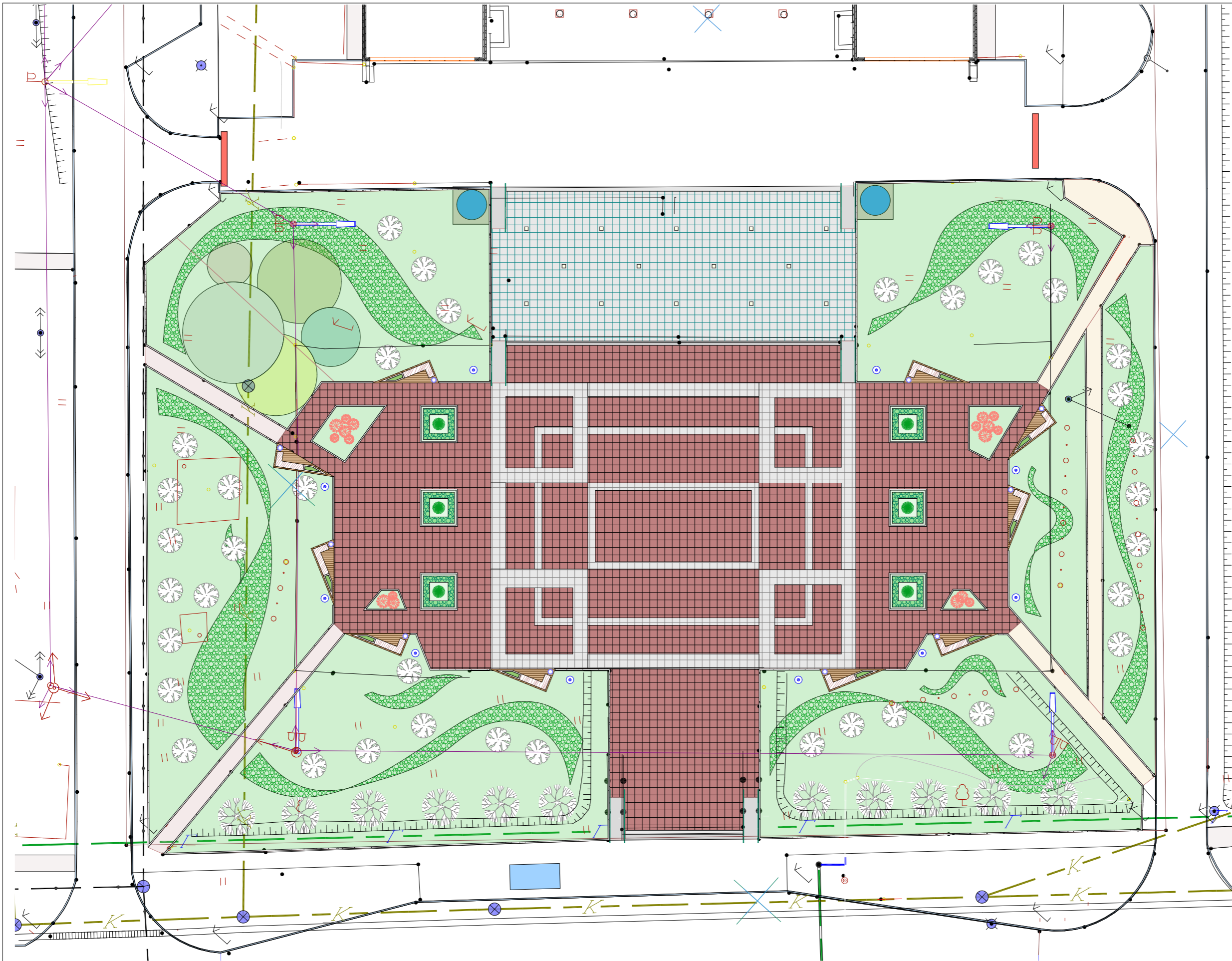
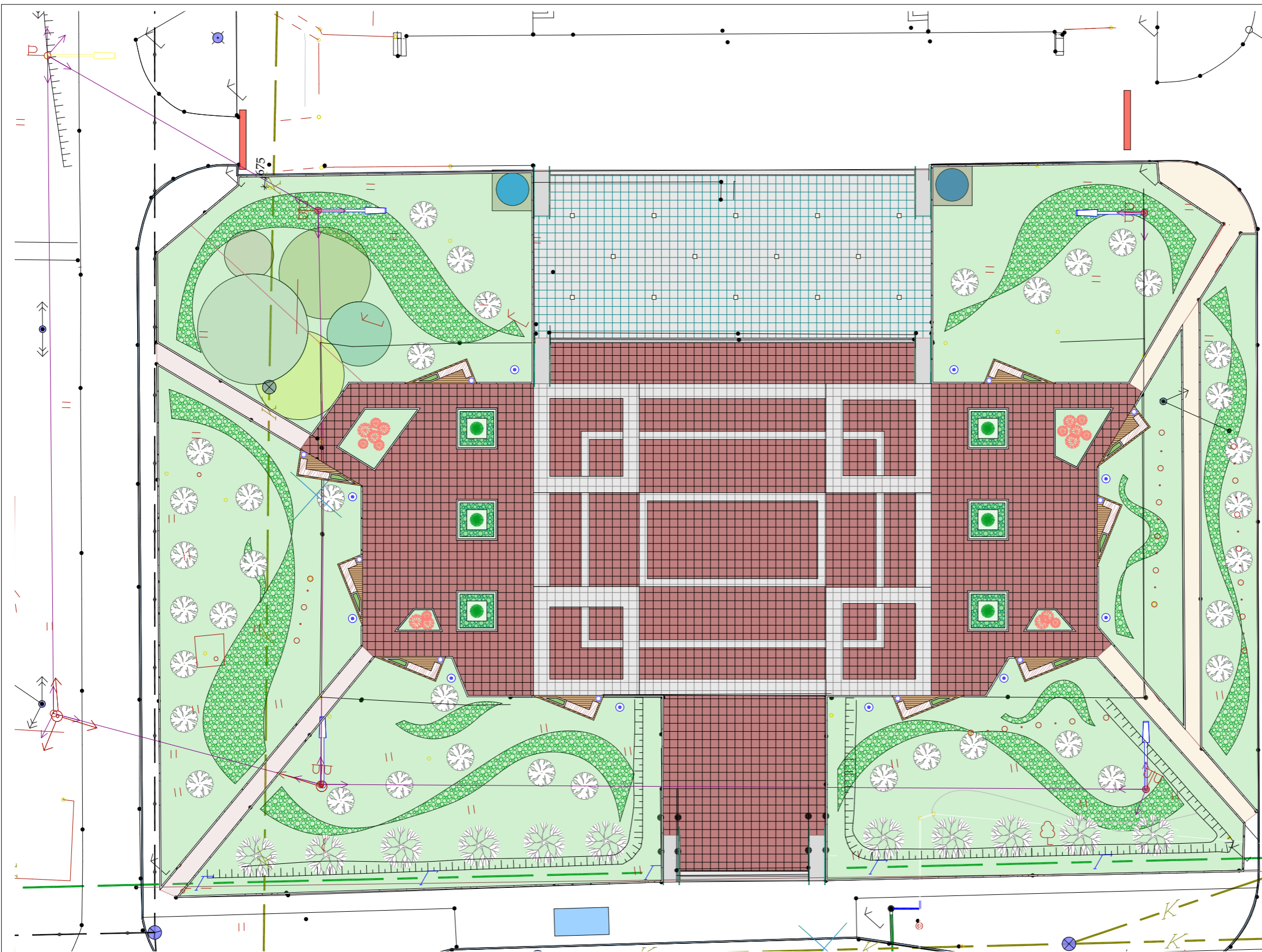




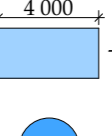

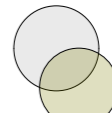


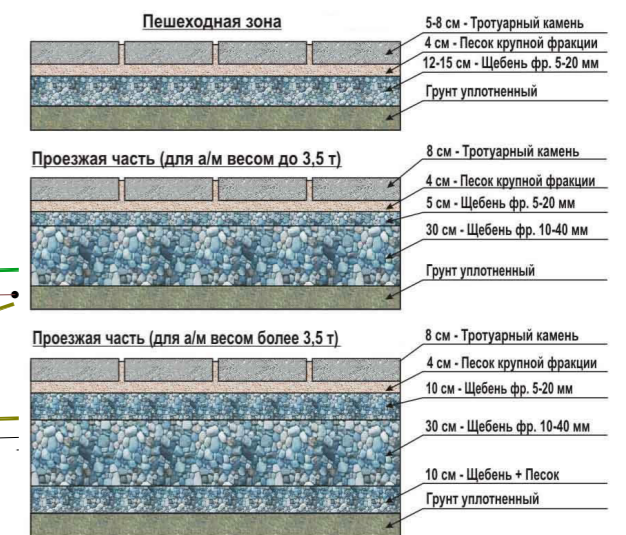
Схема генплана. М1:300




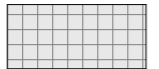
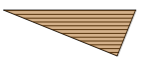
Условные обозначения

-  - шлагбаум автоматический - 2 шт
-  - скамейка - 10 шт
-  - урна - 10 шт
-  - бордюр - 644,0 п/м
-  - остановка* - 1 шт
-  - тумба афишная - 2 шт
-  - травмобезопасная резиновая плитка толщиной 20 мм, цветная для детской площадки - 138,0м2 (без учета подрезки)

Схемы подготовки оснований для укладки тротуарного камня



Материалы и тип покрытий

№п/п	Наименование	Условное обозначение	Эталон цвета	Цвет	Материал и тип отделки	Кол-во	Рисунок	Прим.
1	Брусчатка прессованная			Темно-красный	Брусчатка (200x100x60)	1140,0м2		
2	Брусчатка прессованная			Серый и темно-серый	Брусчатка (200x100x60)	189,0м2 37,0м2		
3	Брусчатка прессованная			Охра	Брусчатка (200x100x60)	50,0м2		

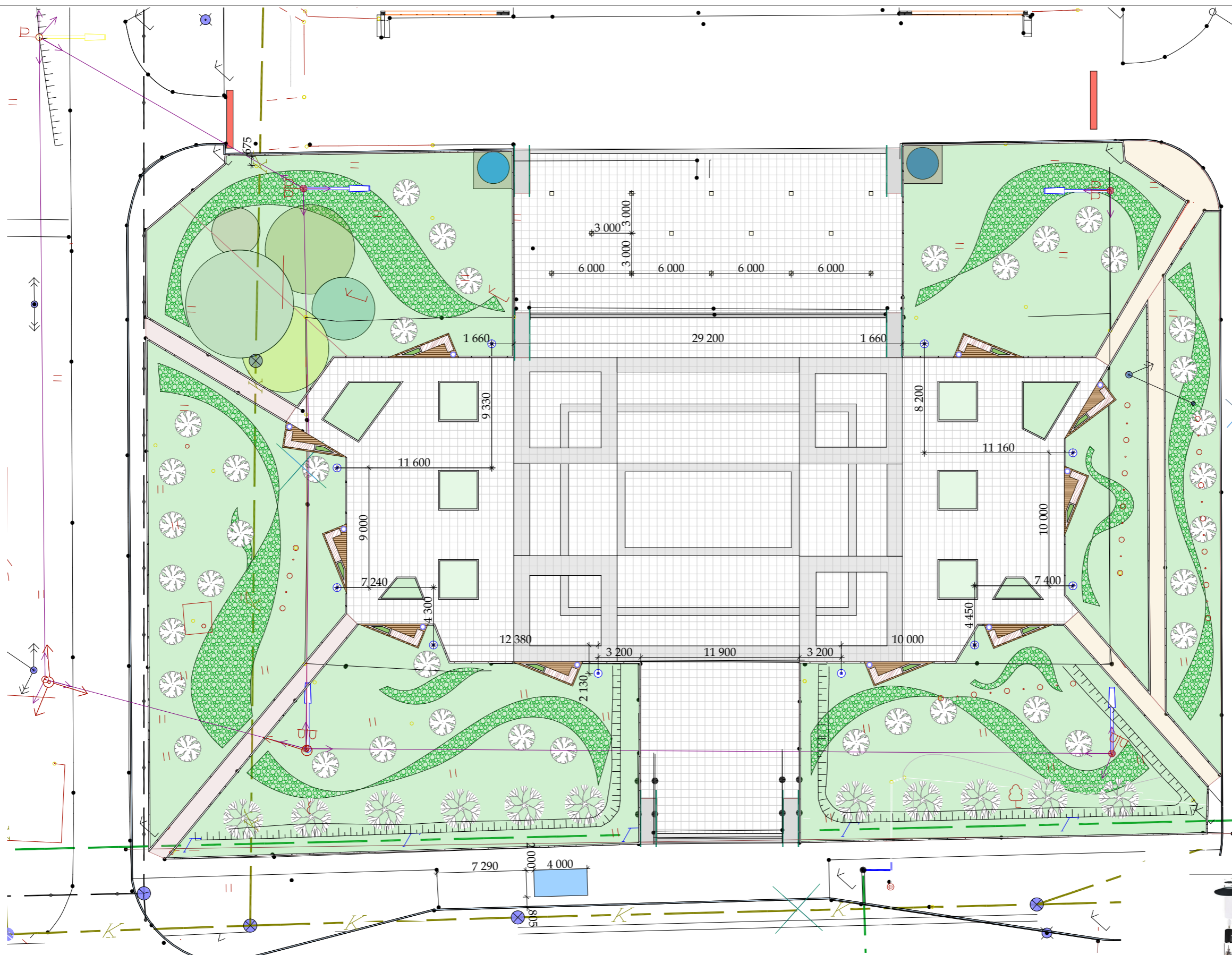
Примечания

1. Количество тротуарной плитки рассчитаны без учета обрезки
2. Подготовка основания для укладки плитки выполняется с учетом технологии эксплуатации площади (определяется Заказчиком)
3. Производителей плитки определяет Заказчик

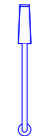
План благоустройства. М1:300

12.17

4



Условные обозначения



- уличные светильники (существующие)



- грунтовый светодиодный светильник - 14 шт

Образец светильника

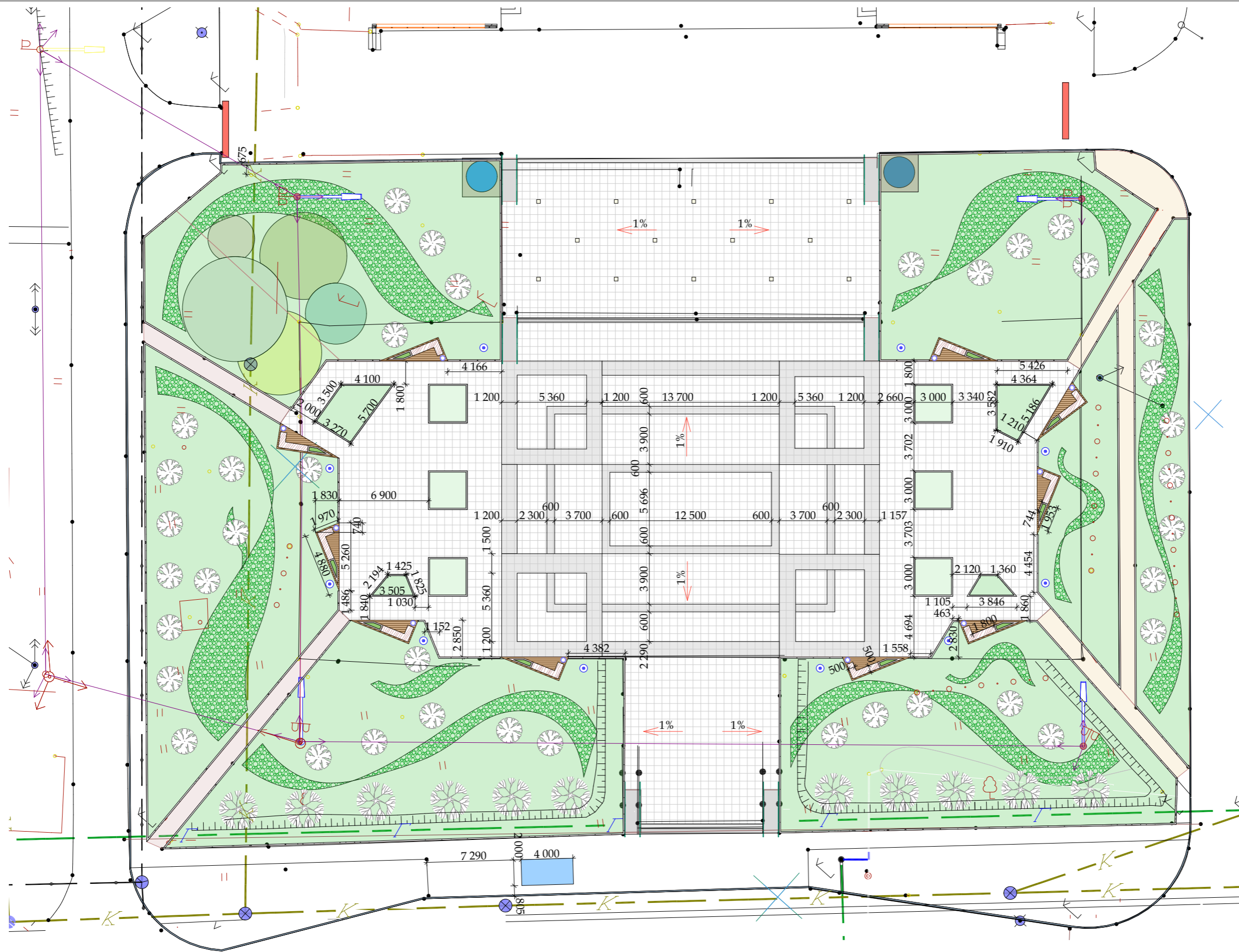


- парковые светильники - 10 шт

Образец светильника

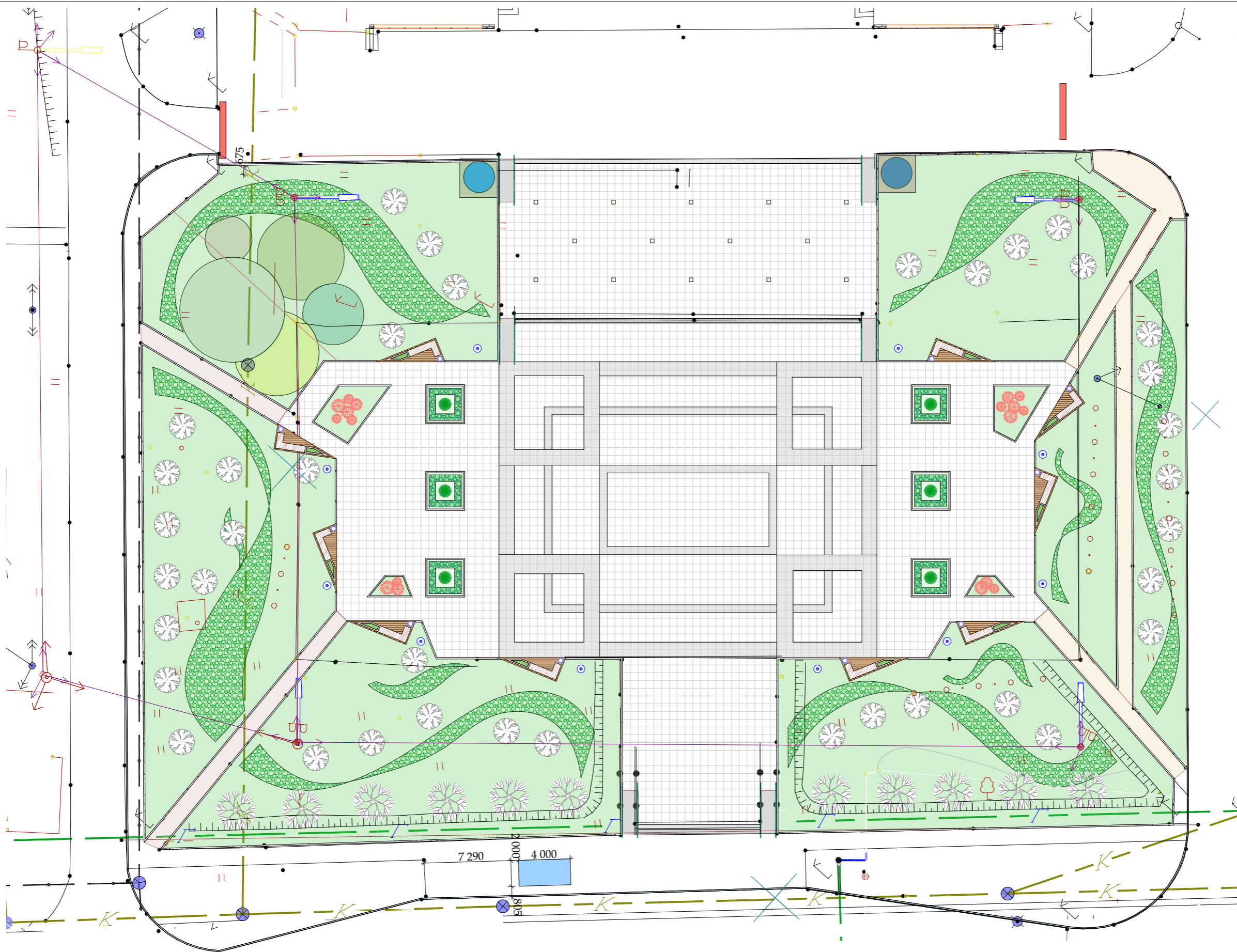


Схема размещения наружного освещения. М1:300










Примечания

Работы по выполнению благоустройства выполняются специализированной организацией. При укладке плитки выполнить необходимый уклон, отметки верха покрытий оставить существующими, а также необходимо предусмотреть дренаж и водоотведение



Условные обозначения

-  - туя западная
-  - живая изгородь. типа кизильник
-  - композиция цветочная
-  - лиственные деревья, средне рослые (до 3 м)
-  - существующие деревья
-  - газон рулонный или посевной - 2227,0 м2
-  - цветочная композиция вазонов

Примечание

Работы по разработке дендроплана и посадке деревьев выполняет специализированная организация